

AUTORSKÉ PRÁVA © Hangzhou EZVIZ Software Co., Ltd. VŠETKY PRÁVA VYHRADENÉ.

Všetky informácie, okrem iného vrátane textov, obrázkov, grafov sú vlastníctvom spoločnosti Hangzhou EZVIZ Software Co, Ltd. (ďalej len „EZVIZ“). Táto používateľská príručka (ďalej len „príručka“) sa bez predchádzajúceho písomného povolenia spoločnosti EZVIZ nemôže žiadnym spôsobom reprodukovovať, meniť, prekladať ani distribuovať, čiastočne ani úplne. Pokiaľ nie je stanovené inak, spoločnosť EZVIZ neposkytuje žiadne záruky, garancie ani vyhlásenia, výslovné ani predpokladané, týkajúce sa príručky.


O tomto manuáli

Táto príručka obsahuje pokyny na používanie a správu produktu. Obrázky, grafy, nákresy a všetky ďalšie informácie, ktoré sú v ňom uvedené, slúžia len na opis a vysvetlenie. Informácie uvedené v návode sa môžu zmeniť bez predchádzajúceho upozornenia v dôsledku aktualizácií firmvéru alebo iných príčin. Najnovšiu verziu nájdete na webovej lokalite EZVIZ™ (<http://www.ezviz.com>).

Záznam o revíziách

Nová verzia – január 2026

Označení ochranných známek

EZVIZ™, ™ a iné ochranné známky a logá spoločnosti EZVIZ sú vlastníctvom spoločnosti EZVIZ v rôznych jurisdikciách. Iné nižšie uvedené ochranné známky a logá sú vlastníctvom príslušných majiteľov.

Právne vyhlásenie o odmietnutí zodpovednosti

V MAXIMÁLNO M ŽOŽNOM ROZSAHU, KTORÝ POVOĽUJÚ PRÍSLUŠNÉ PRÁVNE PREDPISY, SA OPÍSANÝ PRODUKT, SPOLU S JEHO HARDVÉROM, SOFTVÉROM A FIRMVÉROM, DODÁVA V STAVE „AKO JE“ SO VŠETKÝMI PORUCHAMI A CHYBAMI A SPOLOČNOSŤ EZVIZ NEPOSKYTUJE ŽIADNE VÝSLOVNÉ ANI IMPLICITNÉ ZÁRUKY OKREM INÉHO VRÁTANE ZÁRUKY PREDAJNOSTI, USPOKOJIVEJ KVALITY, VHODNOSTI NA KONKRÉTNY ÚČEL A NEPORUŠENIA PRÁV TRETEJ STRANY. SPOLOČNOSŤ EZVIZ ANI JEJ RIADIACI PRACOVNÍCI, ZÁSTUPCOVIA, ZAMESTNANCI ALEBO AGENTI V ŽIADNOM PRÍPADE NENESÚ ŽIADNU ZODPOVEDNOSŤ ZA AKÉKOLĽEK OSOBITNÉ, NÁSLEDNÉ, NÁHODNÉ ALEBO NEPRIAME ŠKODY, OKREM INÉHO VRÁTANE ŠKÔD Z ÚSLÉHO PODNIKATEĽSKÉHO ZISKU, PRERUŠENIA PODNIKANIA, STRATY ÚDAJOV ALEBO DOKUMENTÁCIE V SÚVISLOSTI S POUŽÍVANÍM TOHTO PRODUKTU, A TO ANI V PRÍPADE, AK BOLA SPOLOČNOSŤ EZVIZ UPOZORNENÁ NA MOŽNOSŤ TAKÝCHTO ŠKÔD.

V MAXIMÁLNO M ŽOŽNOM ROZSAHU, KTORÝ POVOĽUJÚ PRÍSLUŠNÉ PRÁVNE PREDPISY, CELKOVÁ SÚHRNNÁ ZODPOVEDNOSŤ SPOLOČNOSTI EZVIZ ZA VŠETKY ŠKODY NEPREKROČÍ PŮVODNÚ KÚPNU CENU PRODUKTU. SPOLOČNOSŤ EZVIZ NEPREBERÁ ŽIADNU ZODPOVEDNOSŤ ZA ZRANENIA OSŮB ANI MAJETKOVÉ ŠKODY V PRÍPADE PRERUŠENIA PREVÁDZKY PRODUKTU ALEBO UKONČENIA SLUŽBY V DŮSLEDKU: A) NESPRÁVNEJ INŠTALÁCIE ALEBO INÉKO AKO URČENÉHO ÚČELU POUŽÍVANIA; B) OCHRANY ŠTÁTNEHO ALEBO VEREJNÉHO ZÁUJMU; C) VYŠŠEJ MOCI; D) VÁS ALEBO TRETEJ STRANY OKREM INÉHO VRÁTANE POUŽÍVANIA AKÝCHKOLĽEK PRODUKTOV, SOFTVÉRU, APLIKÁCIÍ TRETÍCH STRÁN A ĎALŠÍCH.

POUŽÍVANIE PRODUKTU S PRÍSTUPOM NA INTERNET JE ÚPLNE NA VAŠE VLASTNÉ RIZIKO. SPOLOČNOSŤ EZVIZ NENESIE ŽIADNU ZODPOVEDNOSŤ ZA NEŠTANDARDNÚ PREVÁDZKU, ÚNIK OSOBNÝCH ÚDAJOV ANI ZA INÉ ŠKODY V DŮSLEDKU KYBERNETICKÉHO ÚTOKU, HEKERSKÉHO ÚTOKU, VÍRUSOVEJ INFEKCIE ALEBO INÝCH BEZPEČNOSTNÝCH RIZÍK SIETE INTERNET; V PRÍPADE POTREBY VŠAK SPOLOČNOSŤ EZVIZ POSKYTNE VČASNÚ TECHNICKÚ PODPORU. PRÁVNE PREDPISY OHĽADOM BEZPEČNOSTNÉHO MONITOROVANIA A OCHRANY ÚDAJOV SA V JEDNOTLIVÝCH JURISDIKCIÁCH LÍŠIA. PRED POUŽÍVANÍM TOHTO PRODUKTU SI OVERTE VŠETKY PRÍSLUŠNÉ PRÁVNE PREDPISY VO VAŠEJ JURISDIKCII, ABY BOLO VAŠE POUŽÍVANIE PRODUKTU V SÚLADE S PRÍSLUŠNÝMI PRÁVNÝMI PREDPISMI. SPOLOČNOSŤ EZVIZ NENESIE ŽIADNU ZODPOVEDNOSŤ V PRÍPADE POUŽÍVANIA PRODUKTU NA NEZÁKONNÉ ÚČELY.

V PRÍPADE AKÉHOKOLĽEK NESÚLADU MEDZI USTANOVENIAMÍ UVEDENÝMI VYŠŠIE A PRÍSLUŠNÝMI PRÁVNÝMI PREDPISMI MAJÚ PREDNOSŤ PRÍSLUŠNÉ PRÁVNE PREDPISY.

Obsah

Dôležité bezpečnostné pokyny	1
Prehľad	2
1. Obsah balenia	2
2. Základy	3
Nastavenie	4
1. Získanie aplikácie EZVIZ	4
2. Odstráňte montážnu konzolu	5
3. Úplne nabiť batériu	5
4. Inštalácia karty microSD™ (voliteľné)	6
5. Inštalácia batérie	7
6. Pridajte zvonček do aplikácie EZVIZ	7
7. Zapojte melodický zvonček	8
Inštalácia	9
1. Vyberte miesto inštalácie	9
2. Nainštalujte montážny držiak	11
3. Pripojte zvonček k montážnemu držiaku	11
Údržba	12
1. Použite naklonený montážny držiak	12
2. Pravidelne čistite zvonček	12
Zobrazenie zariadenia v aplikácii EZVIZ	13
1. Živý náhľad	13
2. Nastavenia	14
EZVIZ Connect	15
1. Používanie služby Amazon Alexa	15
2. Používanie služby Google Assistant	16
Najčastejšie otázky	16
Iniciatívy o používaní produktov s funkciou videa	17

Dôležité bezpečnostné pokyny



Dôležité!!

1. Skôr než si tento produkt nainštalujete alebo ho začnete používať, prečítajte si podrobne používateľskú príručku.
2. Ak tento produkt inštalujete pre tretiu stranu, poskytnite príručku alebo jej kópiu koncovému používateľovi.

Bezpečnostné opatrenia:

1. Prevádzkovanie tohto systému s úplným zabezpečením si vyžaduje, aby inštalatéri, používatelia a technici dodržiavali všetky bezpečnostné opatrenia uvedené v tejto príručke.
2. V prípade potreby sú jednotlivé položky označené osobitnými varovnými a výstražnými symbolmi.
3. Produkt je potrebné zostaviť podľa príslušných noriem platných v krajine, v ktorej sa inštaluje.

Akékoľvek škody spôsobené nedodržaním pokynov uvedených v príručke rušia platnosť záruky. Nenesieme žiadnu zodpovednosť za takto vzniknuté škody!

Nenesieme žiadnu zodpovednosť za škody na majetku ani zranenia osôb spôsobené nesprávnym používaním alebo nedodržaním bezpečnostných pokynov.

Tento výrobok bol vyrobený v úplnom súlade s bezpečnostnými pokynmi. V záujme zachovania tohto stavu a maximálneho využitia výrobku musia používatelia dodržiavať bezpečnostné pokyny a upozornenia uvedené v tejto príručke.



Tento symbol označuje prítomnosť nebezpečenstva zásahu elektrickým prúdom alebo skratu.

- Nikdy sa nepokúšajte používať toto zariadenie pri odlišnom napätí.
- Skontrolujte, či všetky elektrické pripojenia systému zodpovedajú pokynom na používanie.
- V komerčných prevádzkach dbajte na dodržiavanie predpisov o prevencii úrazov pri elektrických inštaláciách.
- Musíte dodržiavať pokyny na použitie akýchkoľvek ďalších zariadení pripojených k systému.
- Prosím, kontaktujte skúsenú osobu, ak máte akékoľvek pochybnosti ohľadom prevádzky zariadenia alebo bezpečnosti.
- Nikdy nezapájajte ani neodpájajte elektrické zariadenia s mokrymi rukami.
- Pri inštalácii tohto výrobku skontrolujte, či nehrozí poškodenie napájacích káblov.
- Poškodené elektrické káble nikdy nevymieňajte sami! V takomto prípade ich odstráňte a zavolajte odborníka.
- Zdroj prúdu by mal byť umiestnený blízko zariadenia a musí byť ľahko prístupný.
- Spínacie zariadenie (odpojovač, istič alebo ekvivalentné zariadenie) musí byť ľahko prístupné a integrované do elektroinštalácie budovy pre zariadenia, ktoré sú trvalo pripojené k sieti.
- Pre zabezpečenie dostatočnej ventilácie zariadenia udržiajte oblasť okolo zariadenia voľnú.
- Ventiláciu by sa nemalo zablokováť zakrytím vetracieho otvoru predmetom, ako sú noviny, obrusy alebo záclony atď.
- Na zariadenie by nemali byť umiestnené žiadne otvorené zdroje plameňa, ako napríklad zapálené sviečky.
- Dodržiavanie prevádzkovej teploty produktu (-20 °C až 50 °C).
- Zariadenie nesmie byť vystavené kvapkajúcim ani striekajúcim kvapalinám a na zariadenie sa nesmú umiestňovať žiadne predmety naplnené kvapalinou.

Prehľad

1. Obsah balenia



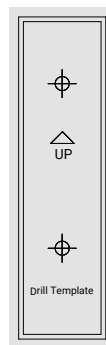
Domový zvonček (x1)



Montážna konzola (x1)
(Predinštalované)



Naklonený montážny držiak (x1)



Šablóna na vŕtanie (x1)



Melodický zvonček (x1)



Kábel typu C (x1)



PIN špáradlo (x1)



Súprava skrutiek (x1)



Regulačné informácie (x4)



Príručka so stručným návodom (x1)



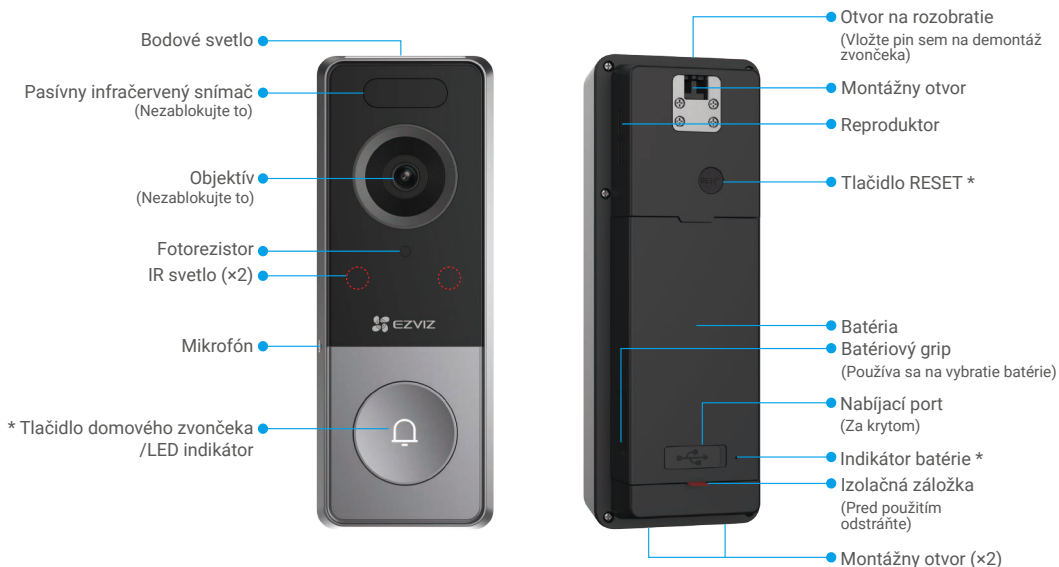
Nálepka na monitorovanie videa/zvuku (x1)

i Vzhľad zvončeka zodpovedá modelu, ktorý ste si zakúpili.

2. Základy

Domový zvonček

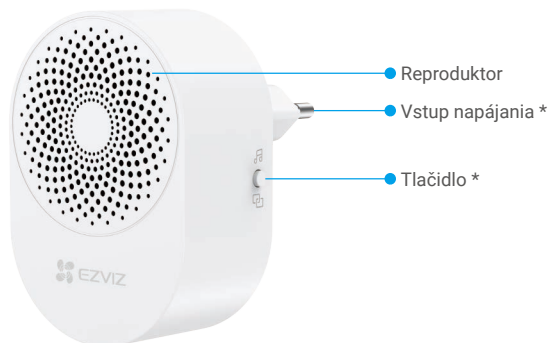
Zvonec je nainštalovaný pri vchode, s funkciami ako monitorovanie, nahrávanie, detekcia a zvonenie.



Názov	Popis
Tlačidlo domového zvončeka	Keď niekto stlačí tlačidlo zvončeka, LED indikátor sa rozsvieti, vnútorný zvonček zazvoní a video si môžete skontrolovať v aplikácii EZVIZ.
LED indikátor	●●● Bliká modro: Zvonček na dvere je pripravený na konfiguráciu siete Wi-Fi.
	●●● Zmení sa na modrú a vypne sa po 3 sekundách: Domový zvonček bol aktivovaný a úroveň batérie domového zvončeka je vyššia ako 20%.
	●●● Zmení sa na červenú a vypne sa po 3 sekundách: Zvonkohra bola aktivovaná a úroveň batérie zvončeka je nižšia ako 20%.
RESET tlačidlo	Stlačte a podržte tlačidlo RESET na 4 sekundy, aby ste reštartovali zariadenie a nastavili všetky parametre na predvolené hodnoty, sprevádzané zvukovým signálom.
Indikátor batérie	●●● Neprerušovaná červená: Nabíjanie batérie.
	●●● Neprerušovaná zelená: Batéria je úplne nabitá.

Melodický zvonček

Zvonkohra je určená na inštaláciu v interiéri a zazvoní po stlačení tlačidla zvončeka.



Názov	Popis
Tlačidlo	<ul style="list-style-type: none">• Zmeniť zvonenie: Stlačte raz na zmenu zvonenia. Nový zvonenie zaznie dvakrát.• Režim párovania: Stlačte a podržte po dobu 5 sekúnd, aby ste prešli do režimu párovania.
Vstup napájania	100 až 240 V stried., 50/60 Hz

Nastavenie

Postupujte podľa krokov nižšie na nastavenie vášho zvončeka:

1. Získajte aplikáciu EZVIZ a prihláste sa do svojho konta aplikácie EZVIZ.
2. Odstráňte montážny držiak.
3. Úplne nabite batériu.
4. (Voliteľné) Vložte kartu microSD™.
5. Pridajte zvonček do svojho účtu v aplikácii EZVIZ.
6. Zapojte zvonček.

1. Získanie aplikácie EZVIZ

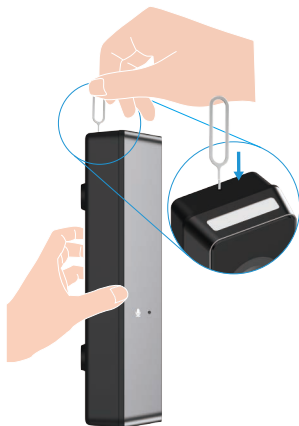
1. Pripojte mobilný telefón k sieti Wi-Fi (odporúčané).
2. Stiahnite si a nainštalujte aplikáciu EZVIZ vyhľadáním "EZVIZ" v obchode App Store alebo Google Play™.
3. Spustíte aplikáciu a zaregistrujte používateľský účet EZVIZ.



i Ak už aplikáciu používate, skontrolujte, či máte najnovšiu verziu. Ak chcete zistiť, či je dostupná aktualizácia, prejdite do obchodu s aplikáciami a vyhľadajte názov „EZVIZ“.

2. Odstráňte montážnu konzolu

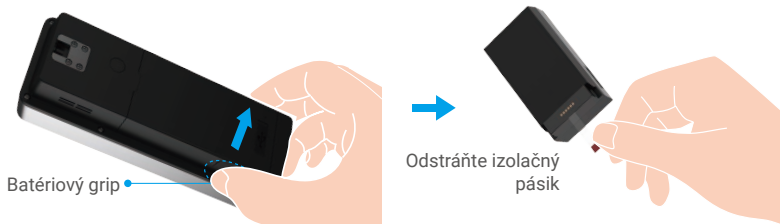
Zvonkohra je namontovaná s montážnym držiakom. Pri prvom použití musíte použiť pin (súčasť balenia) na stlačenie a podržanie demontážneho otvoru na vrchu zvončeka, aby ste odstránili montážny držiak.



3. Úplne nabiť batériu

Pred prvým použitím domového zvončeka sa odporúča úplne naladiť batériu.

1. Uchopte úchyty batérie na oboch stranách spodnej časti batérie a vyťahnite batériu.
2. Odstráňte izolačný pásik z batérie.




3. Pripojte batériu k elektrickej zásuvke cez napájací adaptér (DC5V 2A, zakúpiť samostatne) na nabíjanie.



 Batériu nenabíjajte, keď je stále nainštalovaná v domovom zvončeku. Nezabudnite vybrať batériu na nabíjanie.



-  • Zakúpte si napájací adaptér DC5V 2A, pretože nie je súčasťou balenia.
- Odporúča sa použiť kábel Type-C, ktorý je súčasťou balenia.
- Pre odpojenie od napájania odpojte napájací konektor zo zariadenia.
- Batériu nenabíjajte, ak teplota prekročí 45 stupňov alebo klesne pod 0 stupňov.
- Nie je dovolené nabíjať batériu pomocou napájacieho adaptéra vonku.
- Na úplné nabitie batérie to trvá približne 4,5 hodiny.
- Môžete si kúpiť nabíjateľné batérie EZVIZ na výmenu.
- Model batérie: PH21700-1S2P; výrobca batérií: Fenghuang New Energy (Huizhou) Co., Ltd. Uistite sa, že na výmenu použijete rovnaký model batérie.



Nabíjateľná batéria pre inteligentný videozvonček EZVIZ

4. Inštalácia karty microSD™ (voliteľné)

 Pred vložением microSD™ karty sa uistite, že batéria bola odstránená.

1. Otvorte kryt slotu na microSD™ kartu vo vnútri priestoru na batériu.



2. Vložte kartu microSD™ (kúpiť samostatne) do zásuvky na kartu.
 - a. Umiestnite microSD™ kartu napravo, ako je znázornené na obrázku.
 - b. Zasuňte kartu do slotu sprava doľava, kým nezapadne na miesto.



Zárez smerom nahor, čip smerom dovnútra

3. Zatvorte kryt slotu na microSD™ kartu.

- i** • Odporúčaná kompatibilita: Trieda 10, max. priestor 512 GB.
- Po nainštalovaní karty microSD™ vykonajte kroky uvedené nižšie a pred použitím karty inicializujte v aplikácii EZVIZ.
 1. V aplikácii EZVIZ kliknite na položku Zoznam záznamov v rozhraní Nastavenia zariadenia, aby ste skontrolovali stav karty SD.
 2. Ak stav microSD™ karty zobrazuje Neinicializovaná, klepnite na ňu a inicializujte ju. Stav sa potom zmení na Používa sa, čo umožní ukladať videá.

5. Inštalácia batérie

Keď je batéria úplne nabitá, vložte ju späť do zvončeka.

1. Zarovnajte hornú časť batérie s vrchnou časťou batériového priestoru zvončeka.
2. Stlačte spodnú časť batérie do priestoru na batériu.

Inštalácia batérie



Zapnuté zvončeka na dvere



LED indikátor bliká modro

Po nainštalovaní batérie sa zvonček automaticky zapne, pričom LED indikátor bliká modro, čo znamená, že zvonček je pripravený na konfiguráciu Wi-Fi.

6. Pridajte zvonček do aplikácie EZVIZ

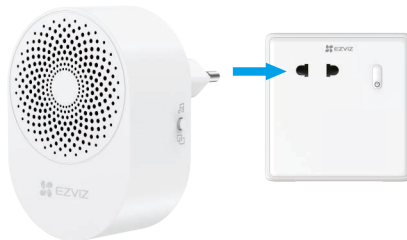
1. Prihláste sa do svojho účtu pomocou aplikácie EZVIZ.
2. Na domovskej obrazovke klepnite na "+" v pravom hornom rohu, aby ste prešli na stránku Skenovať QR kód.
3. Naskenujte QR kód na zadnej strane zvončeka alebo na obale príručky rýchleho štartu.



4. Postupujte podľa sprievodcu v aplikácii EZVIZ na dokončenie konfigurácie Wi-Fi a pridanie zvončeka do vášho účtu v aplikácii EZVIZ.

7. Zapojte melodický zvonček

Zapojte zvonček do vnútorného elektrického zásuvky. Zvonkohra je automaticky prepojená s domovým zvončekom.



- Ak automatické párovanie zlyhalo, stlačte a podržte tlačidlo na zvončekom po dobu 5 sekúnd, aby ste prešli do režimu párovania.
- Aby ste predišli zlyhaniu pripojenia kvôli vzdialenosti, nainštalujte zvonček do elektrickej zásuvky najbližšie k miestu, kde má byť zvonček nainštalovaný. Efekt inštalácie je zobrazený nižšie.



1. Vyberte miesto inštalácie

1. Odporúčané miesto inštalácie:

Na stene vonku pri dverách, na strane blízko kľučky, ako je znázornené nižšie.



2. Odporúčaná výška montáže: 1,2 až 1,5 metra (3,9 až 4,9 stopy).

3. Vezmite prosím na vedomie nasledujúce pri výbere miesta inštalácie:

- V domácom prostredí sa odporúča umiestniť zvonček, gong a router čo najbližšie k sebe.
- Inštalácia sa **neodporúča** za nasledujúcich štyroch podmienok:
 - Na kovových dverách/rám dveri;
 - Na miestach s mnohými kovovými predmetmi;
 - V rohoch nosných stien;
 - V spálňach s mnohými priečkami.

Komunikačná topológia zahŕňajúca zvonček, router a zvonkohru je nasledovná.



Zvonec by mal byť nainštalovaný čo najbližšie k routeru.

Po potvrdení miesta inštalácie zvončeka stlačte tlačidlo zvončeka na mieste inštalácie, aby ste skontrolovali, či zvonček zvoní podľa očakávania a či živý náhľad v aplikácii EZVIZ prehráva plynulo.



Otázka: Čo mám robiť, ak zvonček nezvoní?

Odpoveď: Ak zvonček nezvoní, upravte miesto inštalácie zvončeka tak, aby bol zvonček bližšie k dverovému zvončeku.

Otázka: Čo mám robiť, ak živý náhľad v aplikácii EZVIZ neprehráva plynulo alebo je sieťový signál slabý?

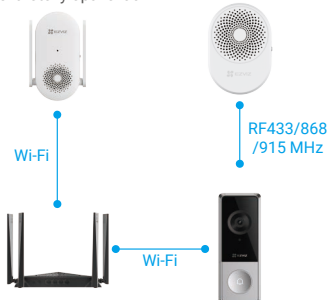
Odpoveď: Ak živý náhľad v aplikácii EZVIZ neprehráva plynulo alebo je sieťový signál slabý, môže to byť spôsobené príliš veľkou vzdialenosťou medzi zvončekom a routerom. V tomto prípade sa odporúča samostatne zakúpiť bezdrôtový opakovač EZVIZ na prepojenie smerovača a zvončeka. Komunikačná topológia vrátane dodatočného bezdrôtového opakovača je uvedená nižšie.

Bezdrôtový opakovač



Bezdrôtový opakovač môžete používať aj iba ako sekundárny zvonček. V tomto scenári je topológia komunikácie zobrazená nižšie.

Bezdrôtový opakovač



2. Nainštalujte montážny držiak

1. Prilepte šablónu na vrtanie na povrch požadovaného miesta inštalácie.
2. (Pouze pre cementovú stenu) Vyvrtajte dve otvory na skrutky podľa šablóny na vrtanie a vložte hmoždinky do vyvrtaných otvorov.
3. Zaisťte montážnu konzolu pomocou priložených kovových skrutiek (PA3×25).

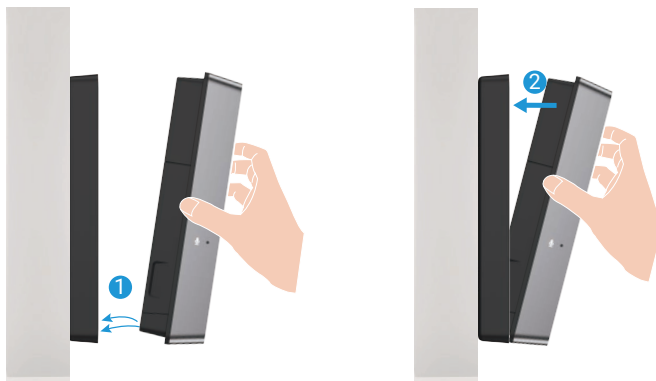


- i** • Odporúča sa použiť vrták $\Phi 6\text{mm}$ na vrtanie.
- Použite kotvy a kovové skrutky dodané v balení.
- V balení je zahrnutý naklonený montážny držiak. Môžete ho použiť ako doplnkový montážny držiak, ktorý vám umožní pokryť konkrétnejší uhol pohľadu (pozrite **"Použite naklonený montážny držiak"**).

3. Pripojte zvonček k montážnemu držiaku

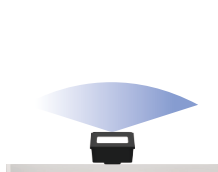
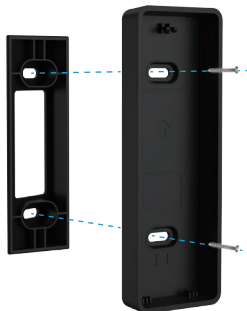
- i** Pred inštaláciou zvončeka sa uistite, že zvonček bol pridaný do aplikácie EZVIZ.

1. Zarovnajte montážne otvory na spodnej strane zvončeka so zaistovacími výstupkami na spodnej časti montážneho držiaka.
2. Stlačte hornú časť zvončeka do montážneho držiaka. Môžete skúsiť jemne vytiahnuť zvonček, aby ste sa uistili, či je pevne pripevnený.

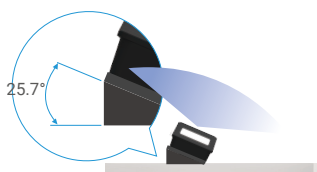


1. Použite naklonený montážny držiak

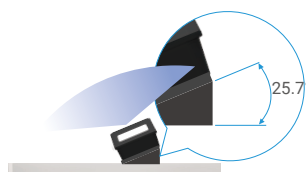
V balení je zahrnutý naklonený montážny držiak. Môžete ho použiť ako doplnkový montážny držiak, ak chcete bližšie sledovať konkrétnu stranu.



Bez nakloneného montážneho držiaka



So skoseným montážnym držiakom
Nainštalujte na **pravú** stranu dverí



So skoseným montážnym držiakom
Nainštalujte na **ľavú** stranu dverí

2. Pravidelne čistite zvonček

Odporúča sa pravidelne alebo podľa potreby čistiť objektív a senzory zvončeka, aby sa zabezpečilo jasné nahrávanie videa a normálna funkcia zvončeka. Na čistenie môžete použiť papier na šošovky alebo vatové tampóny namočené vo vode, ako aj mäkký materiál, napríklad papierové vreckovky alebo látku na vyčistenie zvončeka (čistiaci materiál si pripravte sami).

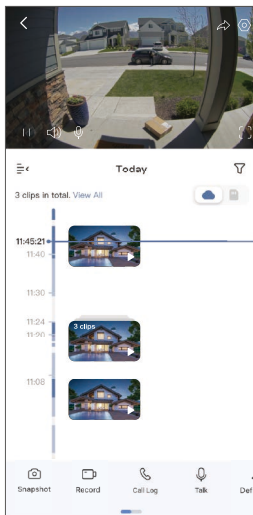


Zobrazenie zariadenia v aplikácii EZVIZ

i App-grensesnittet kan være annerledes på grunn av versjonsoppdatering.




1. Živý náhľad

Spustite aplikáciu EZVIZ, prejdite na stránku zariadenia zvončeka a klepnite na tlačidlo Živý náhľad. Môžete zobrazíť a počúvať kanály so živým náhľadom, nahrávať videá a vybrať si rozlíšenie videa podľa potreby.




i Potiahnutím vľavo a vpravo po obrazovke zobrazíte ďalšie ikony.

Ikona	Popis
	Zdieľanie. Zariadenie môžete zdieľať s kýmkoľvek chcete.
	Nastavenia. Zobrazenie alebo zmena nastavení zariadenia.
	Pozastaviť/Přehráť. Pozastaviť alebo prehrať živý náhľad.
	Zvuk. Zapnite alebo vypnite zvuk v živom náhľade.
	Hovor. Klepnite na ikonu a potom postupujte podľa pokynov na obrazovke, aby ste mohli hovoriť alebo počúvať ľudí pred zvončekom.
	Celá obrazovka. Ťuknutím si môžete vychutnať zobrazenie na celú obrazovku pre váš uhol zobrazenia.
	(Viditeľné len v režime celej obrazovky) Zobrazíť historické videoklipy.
	Snímka. Vytvorenie snímky.
	Nahrávať. Manuálne spustenie/zastavenie zaznamenávania.
	Denník volaní. Zobrazenie denníka hovorov.
	Rozlíšenie. Ťuknutím vyberte rozlíšenie videa.
	Zariadenie v blízkosti. Ťuknutím vyberte dostupné blízke zariadenia na živé zobrazenie na viacerých obrazovkách.

Ikona	Popis
	PiP (Obraz v obraze). Sledovanie videa zobrazeného v popredí pred inou aplikáciou, ktorú používate.
	Rada. Kliknite pre zobrazenie viac informácií o zariadení.
	Presunúť. Preskúte postupnosť všetkých funkcií uvedených vyššie.

2. Nastavenia

Na stránke nastavení môžete nastaviť parametre monitora.

Parameter	Popis
	Úroveň nabitia batérie.
Názov	Tu môžete zobraziť alebo ťuknutím prispôsobiť názov zariadenia.
Batéria	Zostávajúcu kapacitu batérie si môžete pozrieť tu.
Inteligentná detekcia	Môžete si vybrať medzi rôznymi typmi detekcie pre zariadenie.
Upozornenie na správu	Môžete spravovať správu zariadenia a upozornenie aplikácie EZVIZ.
Nastavenia zvuku	Môžete si nastaviť príslušné parametre zvuku pre zariadenie.
Nastavenia obrazu	Môžete si nastaviť príslušné parametre obrazu pre zariadenie.
Nastavenia indikátora	Môžete nastaviť príslušné parametre osvetlenia pre zariadenie.
Nastavenia reproduktorov	Môžete nastaviť príslušné parametre osvetlenia pre vaše zariadenie.
Zoznam nahrávok	Stav karty microSD™ môžete vidieť tu.
Odpoveď návštevníka	Môžete povoliť automatickú odpoveď a pridať hlasovú odpoveď. Ak niekto stlačí tlačidlo zvončeka a nikto neodpovie v rámci prednastaveného časového obdobia, hlasová odpoveď bude automaticky odoslaná.
Nastavenia ochrany osobných údajov	Tu môžete svoje videá zašifrovať pomocou šifrovacieho hesla a prispôsobiť súkromnú oblasť.
Nastavenia siete	Môžete vidieť stav pripojenia.
Informácie o zariadení	Tu sa zobrazujú informácie o danom zariadení.
Zdieľať zariadenie	Zariadenie môžete zdieľať so svojou rodinou alebo hosťom.
EZVIZ Cloud	Môžete sa zaregistrovať a spravovať cloudové úložisko.
Odstrániť zariadenie	Ťuknutím odstránite zariadenie z aplikácie EZVIZ.

1. Používanie služby Amazon Alexa

Tieto pokyny vám umožnia ovládať svoje zariadenia EZVIZ pomocou služby Amazon Alexa. Ak narazíte na akékoľvek ťažkosti počas procesu, pozrite si Riešenie problémov.

Pred začatím práce skontrolujte, či sú splnené tieto podmienky:

1. Zariadenia EZVIZ sú pripojené k aplikácii EZVIZ.
2. V aplikácii EZVIZ vypnite možnosť Šifrovanie videa a zapnite možnosť Zvuk na stránke Nastavenia zariadenia.
3. Máte zariadenie so službou Alexa (napr. Echo Spot, Echo-Show, všetky nové produkty Echo-Show, Fire TV (všetky generácie), kľúč Fire TV (len druhá generácia), inteligentné televízory s edíciou Fire TV).
4. Aplikácia Amazon Alexa je už nainštalovaná v inteligentnom zariadení a máte vytvorené konto.

Ovládanie zariadení EZVIZ pomocou služby Amazon Alexa:

1. Spustíte aplikáciu Alexa a z ponuky vyberte „Zručnosti a hry“.
2. Na obrazovke Zručnosti a hry vyhľadajte text „EZVIZ“ a zobrazia sa zručnosti „EZVIZ“.
3. Vyberte zručnosť zariadenia EZVIZ, potom klepnite na **POVOLÍŤ POUŽÍVANIE**.
4. Zadáajte svoje používateľské meno a heslo EZVIZ a klepnite na **Prihlásiť sa**.
5. Ťuknutím na tlačidlo **Autorizovať** umožníte službe Alexa prístup k svojmu kontu EZVIZ na ovládanie zariadení EZVIZ.
6. Zobrazí sa nápis „Úspešné prepojenie konta EZVIZ“. Potom ťuknite na položku **VYHLADAŤ ZARIADENIA** a umožníte službe Alexa nájsť všetky vaše zariadenia EZVIZ.
7. Vráťte sa do ponuky aplikácie Alexa, vyberte položku „Zariadenia“ a medzi zariadeniami uvidíte všetky svoje zariadenia EZVIZ.

Hlasové ovládanie

Vyhľadajte nové inteligentné zariadenie prostredníctvom ponuky „Inteligentná domácnosť“ v aplikácii Alexa alebo pomocou funkcie hlasového ovládania Alexa.

Po vyhľadaní zariadenia ho budete môcť ovládať hlasom. Službe Alexa zadávajte jednoduché povelý.

Riešenie problémov

Čo mám robiť, ak sa aplikácii Alexa nepodarí vyhľadať moje zariadenie?

Skontrolujte prípadné problémy s pripojením k sieti Internet.

Reštartujte inteligentné zariadenie a znova ho skúste vyhľadať v aplikácii Alexa.

Prečo sa v aplikácii Alexa zobrazuje stav zariadenia „offline“?

Je možné, že zariadenie bolo odpojené od siete. Reštartujte inteligentné zariadenie a znova ho skúste vyhľadať v aplikácii Alexa. Skontrolujte, či je smerovač pripojený na internet, a skúste to znova.

 Podrobnosti o krajinách, kde je k dispozícii služba Amazon Alexa, nájdete na oficiálnej webovej stránke Amazon Alexa.

2. Používanie služby Google Assistant

Vďaka službe Google Assistant môžete aktivovať zariadenie EZVIZ a zobrazíť živý náhľad pomocou vyslovenia hlasových príkazov Google Assistant.

Vyžadujú sa nasledujúce zariadenia a aplikácie:

1. Funkčná aplikácia EZVIZ.
2. V aplikácii EZVIZ vypnite možnosť Šifrovanie videa a zapnite možnosť Zvuk na stránke Nastavenia zariadenia.
3. Televízor s pripojenou funkčnou službou Chromecast.
4. Aplikácia Google Assistant v telefóne.

Začnite nasledujúcim postupom:

1. Nastavte zariadenie EZVIZ a uistite sa, že v aplikácii funguje správne.
2. Stiahnite si aplikáciu Google Home z lokality App Store alebo Google Play™ a prihláste sa do svojho konta Google.
3. Na domovskej obrazovke ťuknite na ikonu „+“ v ľavom hornom rohu, vyberte položku „Nastaviť zariadenie“ zo zoznamu ponuky a prejdite do rozhrania s nastaveniami.
4. Ťuknite na položku Pracuje so službou Google, vyhľadajte text „EZVIZ“, aby ste našli možnosti „EZVIZ“.
5. Zadaťte svoje používateľské meno a heslo EZVIZ a klepnite na Prihlásiť sa.
6. Ťuknutím na tlačidlo Autorizovať umožníte službe Google prístup k svojmu kontu EZVIZ, aby služba Google mohla ovládať vaše zariadenia EZVIZ.
7. Ťuknite na položku Návrat do aplikácie.
8. Postupujte podľa vyššie uvedených krokov na dokončenie autorizácie. Po dokončení synchronizácie bude služba EZVIZ uvedená v zozname služieb. Ak chcete zobrazíť zoznam kompatibilných zariadení v konte EZVIZ, ťuknite na ikonu služby EZVIZ.
9. Teraz vyskúšajte niektoré príkazy. Použite názov zvonček, ktorý ste vytvorili pri nastavení systému.

Používatelia môžu spravovať zariadenia ako samostatné jednotky alebo ako skupinu. Pridanie zariadení do miestnosti umožňuje používateľom ovládať skupinu zariadení súčasne jedným príkazom.

Ďalšie informácie nájdete kliknutím na prepojenie:

<https://support.google.com/googlehome/answer/7029485?co=GENIE.Platform%3DAndroid&hl=en>

Najčastejšie otázky

Otázka: Aké je heslo na šifrovanie videa?

Odpoveď: Predvoleným heslom na šifrovanie videa je overovací kód zariadenia, ktorý je šesť veľkých písmen na štítku zvončeka. Overovací kód môžete získať aj v aplikácii EZVIZ („Nastavenia“ -> „Informácie o zariadení“).

 Ďalšie informácie o zariadení nájdete na lokalite www.ezviz.com/eu.

Iniciatívy o používaní produktov s funkciou videa

Vážení používatelia EZVIZ,

Technológie ovplyvňujú všetky aspekty nášho života. Ako technologická spoločnosť s perspektívou sme si stále viac vedomí úlohy technológie pri zlepšovaní efektívnosti a kvality nášho života. Súčasne si uvedomujeme aj potenciálny škodlivý vplyv nesprávneho použitia. Napríklad, video produkty môžu nahrávať skutočné, úplné a jasné obrazy, preto majú veľkú hodnotu pri zobrazovaní faktov. Napriek tomu, nevhodné rozširovanie, používanie a/alebo spracovanie videozáznamov môže porušiť súkromie, legitímne práva a záujmy iných.

Zaviazaní k inováciám technológií pre dobro, my v spoločnosti EZVIZ tu týmto vážne odporúčame, aby každý používateľ správne a zodpovedne využíval video produkty, a tým spoločne vytvárali pozitívne prostredie, kde všetky súvisiace praktiky a používanie sú v súlade s platnými zákonmi a predpismi, rešpektujú záujmy a práva jednotlivcov a podporujú sociálnu morálku.

Tu sú iniciatívy spoločnosti EZVIZ, na ktoré by sme si cenili vašu pozornosť:

1. Každý jednotlivec má rozumné očakávanie súkromia a používanie video produktov by nemalo byť v konflikte s takýmto rozumným očakávaním. Preto by mal byť zobrazený varovný oznámenie, ktoré upresňuje monitorovací rozsah, pri inštalácii videoproduktov na verejných miestach. V prípade priestorov, ktoré nie sú verejné, sa dôkladne posúdia práva a záujmy zainteresovaných osôb vrátane, ale nie výlučne, inštalácie video produktov len po získaní súhlasu zainteresovaných strán a neinštalácie vysoko neviditeľných video produktov bez vedomia iných osôb.
2. Video produkty objektívne zaznamenávajú zábery reálnych aktivít v určitom čase a priestore. Používatelia musia vopred primerane identifikovať osoby a práva, ktoré sú súčasťou tohto rozsahu, aby sa predišlo porušeniu portréту, súkromia alebo iných zákonných práv iných osôb pri ich ochrane pomocou produktov s videom. Dôležité je, že ak si zvolíte povoliť funkciu nahrávania zvuku na svojej kamere, zachytiť zvuky vrátane konverzácií v rámci monitorovacieho dosahu. Dôrazne odporúčame komplexné hodnotenie potenciálnych zdrojov zvuku v dohľadovom rozsahu, aby ste plne pochopili nevyhnutnosť a primeranosť pred zapnutím funkcie nahrávania zvuku.
3. Video produkty používané budú neustále generovať zvukové alebo vizuálne údaje z reálnych scén - prípadne aj biometrické informácie, ako sú tvárové obrazy - na základe výberu funkcií produktu používateľom. Takéto údaje je možné použiť alebo spracovať na použitie. Video produkty sú len technologické nástroje, ktoré nie sú a nemôžu byť ľudsky prakticky právnymi a morálnymi normami na usmernenie zákonného a správneho používania údajov. Dôležitý je spôsob a účel ľudí, ktorí kontrolujú a používajú vytvorené údaje. Preto správcovia údajov nesmú len prísne dodržiavať platné zákony a predpisy, ale aj plne rešpektovať nezáväzná pravidlá vrátane medzinárodných dohôd, morálnych noriem, kultúrnych norm, verejného poriadku a miestnych zvyklostí. Okrem toho by sme mali vždy uprednostňovať ochranu súkromia a práva na zobrazenie portrétov a iné primerané záujmy.
4. Video dáta neustále generované videoproduktmi nesú práva, hodnoty a ďalšie požiadavky rôznych zainteresovaných strán. Preto je mimoriadne dôležité zabezpečiť bezpečnosť údajov a chrániť produkty pred škodlivými zásahom. Každý používateľ a správca údajov musí prijať všetky primerané a potrebné opatrenia na maximalizáciu bezpečnosti produktu a údajov, aby sa predišlo úniku údajov, nevhodnému zverejneniu alebo zneužitiu, vrátane, ale nie obmedzené na, nastavenie prístupového riadenia, výber vhodného sieťového prostredia, kde sú pripojené video produkty, a zriadenie a neustále optimalizovanie bezpečnosti siete.
5. Video produkty významne prispeli k zvýšeniu bezpečnosti našej spoločnosti a veríme, že budú aj naďalej zohrávať pozitívnu úlohu v rôznych aspektoch nášho každodenného života. Akýkoľvek pokus zneužiť tieto produkty na porušenie ľudských práv alebo zapojiť sa do nezákonných aktivít odporuje samotnej podstate hodnôt v technologickej inovácii a vývoji produktov. Každý používateľa odporúčame, aby si vytvoril vlastné metódy a pravidlá na hodnotenie a monitorovanie používania video produktov, aby sa zabezpečilo, že tieto produkty sa používajú vždy správne, starostlivo a s dobrou vôľou.